



# MEMORIA 2016 / 2017

CENTRO  
DE FORMACIÓN Y CAPACITACIÓN  
SOPEÑA – MADRID



EDITA

Centro de Formación y Capacitación Sopena – Madrid (antes OSCUS Vallecas)

Calle del Arroyo del Olivar, 10

28053 Madrid

Tel.: (+34) 914 775 995


info@sopenamadrid.org / www.sopenamadrid.org

FOTOGRAFÍAS

Archivo Centro de Formación y Capacitación Sopena

Esta memoria corresponde al período comprendido entre

1 de septiembre de 2016 y 31 de julio de 2017.



# ÍNDICE

Saludo de la Coordinadora del Centro .....	4
Qué es la Fundación Dolores Sopena (antes OSCUS) .....	5
Misión, Visión y Valores.....	6
Nuestro lema: “La oportunidad de superarte” .....	8
El Centro de Formación y Capacitación Sopena Madrid	
Contexto: Historia, Instalaciones y Localización.....	9
Perfil del Alumnado .....	11
Testimonios de alumnos.....	11
Cifras del Curso 2016/2017 en el Centro Sopena-Madrid .....	12
Equipo Humano, Organización y Voluntariado.....	18
Subvenciones, Empresas Colaboradoras y Donaciones.....	19
Balance Económico del Curso 2016 / 2017 .....	20
Certificaciones .....	21
Contacto .....	21

## SALUDO DE LA COORDINADORA DEL CENTRO

Bienvenidos todos a vuestra Casa, una Casa grande y con las puertas abiertas, que es este Centro de Formación y Capacitación Sopeña Madrid.

El año 2016 ha sido el año de la culminación de un proceso de renovación integral, de nuestra imagen y del edificio que ocupamos. Ahora somos una Fundación renovada por dentro y por fuera.

Curso tras curso, la Fundación Dolores Sopeña quiere afianzar su clara función social con quienes más lo necesitan, con aquellas personas que han tenido menos oportunidades y que tienen capacidad para el crecimiento, para su superación.

Los protagonistas de nuestra historia siempre son ellos, los alumnos, los usuarios de esta Casa, que vienen a recibir una formación integral, la capacitación para el empleo que promueva su dignidad personal y profesional.

Pero los retos que se propuso nuestra Fundadora, Dolores Sopeña, que sustancialmente permanecen idénticos hoy, son muy difíciles de llevar a cabo sin la ayuda de nuestros colaboradores. Trabajadores, voluntarios, entidades y empresas que quieren sumar su esfuerzo para que las personas más desfavorecidas tengan en su mano la oportunidad de superarse y construir su propio futuro.

Fruto de la contribución de todos, en el Centro de Formación y Capacitación Sopeña - Madrid hemos pasado de dar algo a quienes menos tenían, a darles lo mejor. Hemos pasado de cubrir necesidades a ofrecer servicios de excelencia, con sello de calidad.

Esta es básicamente nuestra labor y, si quieres, puede empezar a ser la tuya. ¡Gracias por sumarte a nosotros!

Cristina Buenvarón

Coordinadora del Centro de Formación y Capacitación Sopeña – Madrid

## LA FUNDACIÓN DOLORES SOPEÑA

La **Fundación Dolores Sopeña** (antes Obra Social y Cultural Sopeña - OSCUS) es una institución privada, internacional, de inspiración católica y sin ánimo de lucro, dedicada a crear las condiciones necesarias para que personas con menos oportunidades y/o en riesgo de exclusión social tengan acceso a una formación de calidad, oportuna y permanente.

Desde sus inicios en el año 1902, la función de la Fundación consiste en facilitar la integración social y permitir que todas las personas Tengan las mismas oportunidades, especialmente los más desfavorecidos.



En la actualidad, está presente en 7 países (España, Argentina, Colombia, Chile, Ecuador, México y Cuba) y se dedica a ofrecer servicios de formación, actividades culturales y sociales, además de promover diferentes proyectos solidarios.

## MISIÓN, VISIÓN Y NUESTROS VALORES

### ❖ NUESTRA MISIÓN

- **Favorecer el crecimiento personal y la promoción integral** de jóvenes y adultos, ofreciendo acciones formativas, culturales y sociales a los sectores que han tenido menos oportunidades.
- **Fomentar la igualdad y las relaciones solidarias**, así como el crecimiento continuo para colaborar en la transformación de una sociedad más justa y solidaria, inspirados en el modelo de su fundadora, Dolores Sopeña.

### ❖ NUESTRA VISIÓN

- Queremos ser reconocidos como una entidad eficaz, especializada en la **formación integral** de jóvenes y adultos.
- Queremos optimizar la **calidad** de nuestros servicios.

### ❖ NUESTROS VALORES

#### Acogida

**Somos una familia abierta a todos.** Ofrecemos cálida hospitalidad a todos los que quieran formar parte de ella. Recibimos con alegría, tratamos de tú a tú, estamos para escuchar y sabemos cómo ayudar.

#### Respeto

**Acogemos a todos en su diversidad.** Somos una institución respetuosa y abierta a todos. Buscamos la empatía y lo que nos une, escuchando, aceptando las circunstancias de cada persona, evitando prejuicios, y reconociendo siempre la dignidad de cada ser humano.

#### Salir al encuentro

**Vamos allí donde nos necesiten.** Nos movilizamos para anticiparnos, para llegar antes a los que más pueden necesitar nuestro apoyo y ofrecerles esa comprensión y ayuda que facilite su integración social.

#### Promoción

**Favorecemos que cada persona saque lo mejor de sí misma.** Fomentamos el crecimiento personal que surge de una verdadera formación integral. Queremos ser una esperanza de futuro mejor, de superación, de promoción profesional y personal, de incorporación digna a la sociedad para muchos jóvenes y adultos que lo necesitan.

## Solidaridad

**Creamos cauces de ayuda mutua.** Ofrecemos apoyo solidario, a través de la educación y de la amistad para que muchas personas consigan integrarse laboral y socialmente en un mundo desigual, en el que los más favorecidos deben contribuir a la felicidad de los más débiles.



## Fraternidad

**Nuestro sueño es hacer posible un mundo donde vivamos como hermanos.** Facilitamos la unión entre los grupos de diferentes personas, de diferentes países y sectores sociales que forman nuestra Institución. Sumamos cualidades humanas y profesionales a través de la integración y el respeto a la diversidad desde la convicción de que todos somos iguales.

## NUESTRO LEMA: “LA OPORTUNIDAD DE SUPERARTE”

La sociedad actual es distinta a la que le tocó vivir a Dolores Sopena a finales del s. XIX, principios del s. XX, pero el reto permanece.

- **Los movimientos migratorios se han globalizado.** Pueblos enteros del tercer mundo o de zonas en conflicto se desplazan al primero en busca de trabajo, de condiciones de vida más dignas. Masas humanas viven en condiciones inhumanas y tienen dificultades para insertarse en un mundo que tiende a dejar abandonados en la orilla del camino a quienes no pueden adaptarse a las nuevas exigencias tecnológicas.
- **Nuestro mundo es multicultural y pluriétnico.** Conviven personas de distintos pueblos, culturas, razas, creencias....

En este nuevo contexto, los Centros de la Fundación Dolores Sopena siguen siendo una respuesta potente: "El reto social con el que fueron creados sigue vigente: trabajar por la dignidad de la persona humana y por sus derechos, aportando una palabra de esperanza y compromiso con el destino de las personas con menos oportunidades, para ofrecerles, una oportunidad de superación. De ahí nuestro lema: **“La Oportunidad de Superarte”**.



## CONTEXTO: HISTORIA, INSTALACIONES Y LOCALIZACIÓN

### ❖ HISTORIA

El centro **se fundó oficialmente en 1959**, cuando se recibió parte del inmueble actual en la calle Arroyo del Olivar 10, en el distrito de Puente de Vallecas de Madrid. Sin embargo, **el trabajo en el barrio de Vallecas se había iniciado ya en la última década del siglo XIX en diversas instalaciones.**

Desde su origen, durante los movimientos migratorios que traían a la capital a trabajadores desde zonas rurales de España para trabajar en fábricas, hasta hoy, con una alta tasa de inmigración internacional, su intensa labor social contribuye activamente al desarrollo del distrito y de las relaciones entre sus vecinos.

Desde su ubicación, este centro, conocido siempre como OSCUS, ha sido parte esencial, activa y reconocida en la vida social y cultural del barrio,

### ❖ INSTALACIONES

Antes de su remodelación en el año 2012, el Centro disponía de una infraestructura de 643 m<sup>2</sup>. Hoy las instalaciones del Centro Sopeña-Madrid **disponen de 1.780 m<sup>2</sup> distribuidos en 4 plantas**, en las que se ubican principalmente aulas, talleres y salas de reuniones.

En la planta baja cuenta con un taller de cocina de 132 m<sup>2</sup> y una sala multiusos de más de 100 m<sup>2</sup> con capacidad para 112 personas, además de otra amplia sala de reuniones, salas de profesores y despachos.

En la primera planta se encuentran 4 aulas polivalentes, el aula de informática, un taller de electricidad de 100 m<sup>2</sup>, un aula-taller de atención sociosanitaria y despachos. La segunda planta dispone de 3 aulas polivalentes, un taller de estética de 124 m<sup>2</sup>, un taller de peluquería de 100 m<sup>2</sup>, una sala de estudio y despachos. El sótano está destinado a almacenes y mantenimiento.

Todas las aulas, talleres y salas polivalentes disponen de instalación informática y audiovisual y los equipamientos necesarios para llevar a cabo las actividades formativas de forma teórica y práctica.

### ❖ LOCALIZACIÓN

El Centro Sopeña-Madrid está ubicado en la calle del Arroyo del Olivar, 10 en el barrio de San Diego dentro del Distrito de Puente de Vallecas en Madrid capital. Bien comunicado por transporte público -Metro Línea 1 Nueva Numancia y varias líneas de autobuses- y privado, con acceso rápido a la M-30 -salida Avenida de la Albufera, arteria principal del

Distrito-, situado en una de las zonas más castizas y con mayor actividad social, próxima a numerosas organizaciones y entidades que trabajan desde y para el Distrito.

La población de Puente de Vallecas es de 227.000 habitantes, con un porcentaje de población extranjera de un 15% (según datos de 2015) que, en el barrio de San Diego, donde se ubica el Centro Sopena-Madrid, alcanza el 24,5%. Esta población inmigrante procede de mayor a menor número de América Latina, África, Asia y Unión Europea.

A pesar de que el crecimiento vegetativo del distrito en su conjunto fue de un 51% negativo en 2015 (más defunciones que nacimientos), concretamente en el barrio de San Diego se registró un crecimiento vegetativo positivo de un 112%.

**La tasa de desempleo tanto en el Distrito como en San Diego es de un 15% aproximadamente, afectando ligeramente más a los hombres que a las mujeres. En San Diego el porcentaje de personas mayores de 25 años sin estudios primarios terminados asciende al 30% (según datos de 2016). El número de mujeres sin estudios primarios dobla al de hombres.**

## PERFIL DEL ALUMNADO

Dado que la actividad formativa del Centro Sopena-Madrid tiene un fin social además del propiamente educativo, el alumnado presenta algunos perfiles comunes:

- **Desempleados**, tanto jóvenes en búsqueda de su primer empleo, como desempleados adultos de larga duración.
- Personas desescolarizadas, **sin estudios primarios**.
- **Inmigrantes, refugiados** con o sin conocimientos de español.
- **Mujeres desempleadas** sin apoyo familiar, **víctimas de maltrato** o discriminación por género.
- Personas **sin conocimientos informáticos** básicos para superar la brecha digital.
- **Minorías étnicas en situación de exclusión social** por motivos de raza, religión, sexo y/o ideología.
- **Jóvenes y adultos con problemas laborales**, económicos, familiares, etc.

## TESTIMONIOS DE ALUMNOS

### Alondra Regalado (España, 19 años)

“El Centro Sopena me ha ayudado a crecer, a tener claro mi camino y he aprendido a soltarme más. He obtenido mi primer título académico”

### Erick Villarroel (Ecuador, 22 años)

“Estar en el Centro Sopena me ha hecho crecer y aprender. Me he sentido en familia. Conocer a personas en mi misma situación me ha servido para motivarme”

### Kremena Ivanova Dimova (Bulgaria, 28 años)

“Estar aquí me ha ayudado a formarme y desarrollarme profesionalmente, con la ventaja de que está próximo a mi domicilio”

## CIFRAS DEL CURSO 2016 / 2017 DEL CENTRO SOPEÑA- MADRID

En el Centro Sopeña-Madrid promovemos la inserción social y laboral de nuestros alumnos realizando actividades de formación profesional, información y asesoramiento, valoración de necesidades formativas e itinerarios individualizados de inserción laboral. Además, impartimos talleres de habilidades sociolaborales y de búsqueda activa de empleo.

**Atendemos a personas de entre 18 y 60 años** en situaciones de clara desventaja social (inmigración, desempleo, problemas familiares, abandono escolar...) con necesidades de formación elemental y cualificación profesional, con el objeto de ayudarles a superar las dificultades que encuentran para integrarse en la sociedad y vivir con dignidad de su trabajo.

Durante el curso 2016 / 2017 el Centro Sopeña-Madrid atendió e impartió formación a **un total de 1.185 alumnos de 57 nacionalidades**.

### CURSO 2016/2017

Total Alumnos	Nacionalidades
1.185	57

Nuestras actividades se clasifican en **4 áreas: Formación Básica, Formación Profesional, Cultura y Convivencia, y Acción Social y Solidaria**. A continuación, se presentan los resultados de cada una de ellas durante el Curso 2016 / 2017.

#### 1. Área de Formación Básica

En estos cursos y talleres los alumnos matriculados desarrollan habilidades elementales y los conocimientos básicos necesarios para su desarrollo personal: Graduado Oficial en Enseñanza Secundaria Obligatoria (ESO) para Adultos, Cursos de Alfabetización, Cursos de Cultura General e Informática Básica; Idiomas (incluido español para extranjeros), y Curso preparatorio para el examen de obtención de la nacionalidad española.

Los programas de **Formación Básica** del Curso 2016 / 2017 han sido:

Curso 2016/2017	Alumnos inscritos
Español para Inmigrantes (24 grupos)	382
Inglés (3 grupos)	83
Informática (4 grupos)	43
Graduado ESO, nivel I (Titulación oficial)	10
Graduado ESO, nivel II (Titulación oficial)	18
Cultura General	7
Examen Obtención de la Nacionalidad	15
<b>TOTAL</b>	<b>558</b>

## 2. Área de Formación Profesional

El Centro Sopeña-Madrid diseña itinerarios individualizados de inserción laboral e imparte la formación requerida para la obtención de **Certificados de Profesionalidad** en las ramas de **Hostelería, Imagen Personal, Servicios Socioculturales a la Comunidad y Electricidad/Electrónica**. Además, desarrolla programas profesionales para jóvenes desescolarizados y talleres de búsqueda activa de empleo, como se ha expuesto en el Área de Formación Básica.

Curso 2016/2017	Tipo de titulación	Alumnos
Atención sociosanitaria	Curso de Cualificación profesional (Titulación oficial)	15
Auxiliar de camarero	Curso Capacitación para el empleo	93
Camarero Piso	Curso Capacitación para el empleo	62
Cocina	Curso Capacitación para el empleo	61
Electricidad	Curso Capacitación para el empleo	106

Estética	Curso Capacitación para el empleo	94
Peluquería I	Curso Capacitación para el empleo	54
Peluquería II	Curso Capacitación para el empleo	37
Corte y Confección	Curso Capacitación para el empleo	14
Repostería	Curso de Cualificación profesional (Titulación oficial)	15
Manipulador de alimentos	Curso Capacitación para el empleo	76
<b>TOTAL</b>		<b>627</b>

## Talleres y otras actividades culturales

El Centro Sopena-Madrid organiza talleres de habilidades socio-laborales para los alumnos de los cursos de Capacitación Profesional. Su objetivo es enseñarles a afrontar con éxito los aspectos clave en la búsqueda de empleo, las entrevistas de trabajo, las habilidades sociales precisas en el propio entorno laboral, así como, a trabajar en equipo o dirigirse a un cliente.

Estos talleres son impartidos por un técnico y están organizados en grupos. Asimismo, en caso necesario, se establecen sesiones individuales extras con aquellos miembros del grupo que requieran de mayor dedicación para lograr adquirir dichas habilidades.

También se incluyen en la programación del centro **otras actividades** que contribuyen a la formación cultural y social de los alumnos.

- ❖ **Taller de Medio Ambiente:** Los alumnos aprenden a distinguir conceptos y términos referentes a la ecología, el medio ambiente y el desarrollo sostenible, y su relación con el desarrollo económico y social.
- ❖ **Taller de Igualdad de Oportunidades:** Los asistentes toman conciencia de las situaciones de desigualdad de género existentes en nuestra sociedad para explorar alternativas enfocadas a alcanzar la igualdad de derechos, trato, condiciones y oportunidades entre hombres y mujeres.
- ❖ **Taller de búsqueda de empleo por internet:** Técnicas y recursos para favorecer el acceso al empleo, con temáticas como los procesos de selección, la elaboración del historial profesional, la creación y el manejo del correo electrónico y el acceso a la información sobre empresas y a portales de empleo.

- ❖ **Taller de autoempleo:** Formación sobre trámites a realizar, ayudas y subvenciones para la puesta en marcha de un negocio, acceso a la financiación por microcréditos y otros incentivos. El autoempleo se muestra como una opción personal y profesional, como alternativa al mercado laboral por cuenta ajena.

En los siguientes recuadros se recogen **talleres y actividades culturales** que incluyen visitas, conferencias, charlas, seminarios...

Talleres	Nº convocatorias	Alumnos
Taller de Riesgos Laborales	6	21
Taller de Habilidades Sociales y Laborales	10	261
Taller Búsqueda Empleo Internet	11	108
Taller Perspectiva Género /Igualdad de Oportunidades	9	112
Taller de Medio Ambiente	6	101
Taller Autoempleo	1	17
Taller de Crecimiento Personal	2	40
<b>TOTAL</b>	<b>45</b>	<b>660</b>

Actividades	Nº convocatorias	Alumnos
Charla Violencia de Género	2	103
Vídeo-Fórum Día de la Mujer	1	12
Visita al Museo del Prado (nivel I)	1	2
Visita al Museo Arqueológico Nacional (nivel I)	1	8
Ciclo de Conferencias Historia de las Ideas: la Invención del Individuo (Nivel II)	1	8
Jornada Cultural Visita Museo del Ejército de Toledo (Nivel II)	1	11
Concierto Polonia Contemporánea (Nivel II)	1	8
<b>TOTAL</b>	<b>8</b>	<b>152</b>

### 3. Área de Cultura y Convivencia

Esta área incluye **actividades lúdicas, de celebración y de convivencia**, que sirven para fomentar el encuentro entre las personas, para compartir y disfrutar. Con este fin también organizamos visitas y excursiones. Estas han sido las actividades de Cultura y Convivencia del Curso 2016/2017:

Actividades	Nº de Actividades
Vídeo Fórum	1
Día de la Mujer	2
Día de la Almudena	2
Comidas	1
Convivencias	2
Día contra la Violencia de Género	3
Día de San Isidro	2
Excursión	1
Celebración Dolores Sopena	2
Fiesta de Navidad	2
Solidaridad con Rosario (Argentina)	1
Fiesta Fin de Curso (por cursos)	1
Paseos temáticos	1
Visitas Culturales: Barrio de las Letras	1
<b>TOTAL</b>	<b>22</b>



#### 4. Área de Acción Social y Solidaria

El Centro Sopena-Madrid presta atención individual a personas necesitadas y apoya **proyectos colectivos de integración, solidaridad, desarrollo o sensibilización social**. También se suma a las campañas de otras entidades afines con las que comparte sus valores.

Los **servicios** que presta el Área de Acción Social y Solidaria son:

- Itinerarios individualizados de inserción laboral
- Atención psicológica
- Asesoría jurídica
- Trabajo social
- Ayuda individualizada

Las **actividades y proyectos** son:

#### Proyecto solidario en Rosario (Argentina)

Durante el curso 2016/2017, el Centro Sopena-Madrid también ha apoyado financieramente un importante proyecto solidario en la ciudad de Rosario en Argentina, denominado “**La oportunidad de construir un mañana con dignidad y esperanza**”.

La inversión se ha empleado en la reforma del edificio e instalaciones del Centro Vida, ubicado en uno de los barrios más desfavorecidos de la ciudad argentina. Este centro se dedica a acoger, educar y formar a unos 100 niños y jóvenes de entre 5 y 20 años, para mantenerlos alejados de la vida marginal: consumo de drogas y delincuencia.



## EQUIPO HUMANO, ORGANIZACIÓN Y VOLUNTARIADO

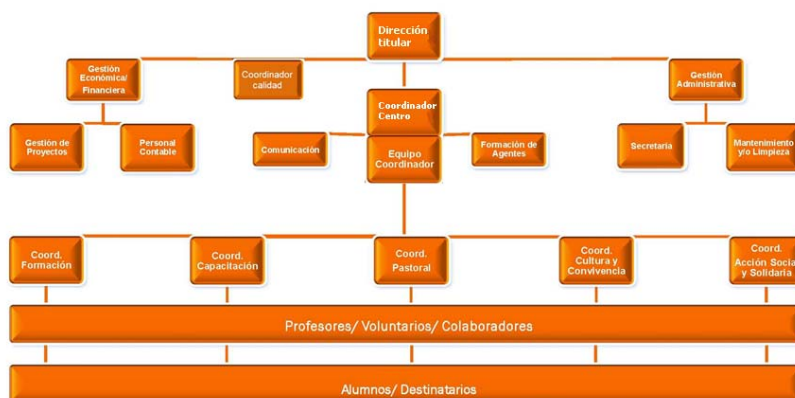
Una de las fortalezas del Centro de Formación y Capacitación Sopena-Madrid es su **equipo humano, integrado por personal contratado y por voluntarios de distintos perfiles profesionales:** docentes, trabajadores sociales, orientadores laborales, animadores culturales, psicólogos, pedagogos, abogados y personal de administración.

Durante el Curso 2016 / 2017 el equipo humano estuvo integrado por:

Personal contratado	19
Personal Voluntario	65
Total Personal del Centro	84

### ❖ Organización

#### ORGANIGRAMA CEPAS



### ❖ Voluntariado

Para aunar esfuerzos y financiar su trabajo solidario, el Centro despliega además una intensa actividad de fomento del voluntariado, alentando la colaboración de personas que sienten la necesidad de contribuir activamente y de forma altruista a mejorar la sociedad.

En 2016 hemos secundado diversas publicaciones de captación de voluntariado centralizadas a través de las redes sociales de la Fundación Dolores Sopena a nivel internacional.

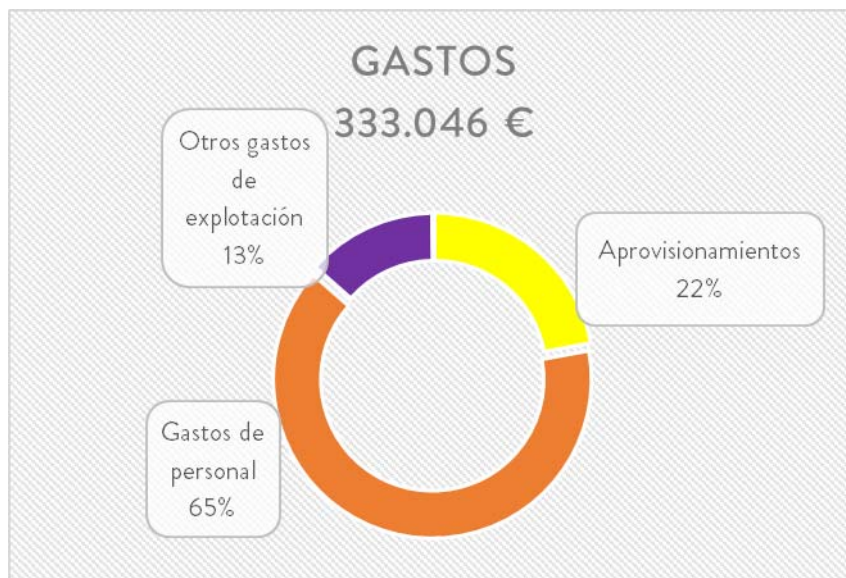
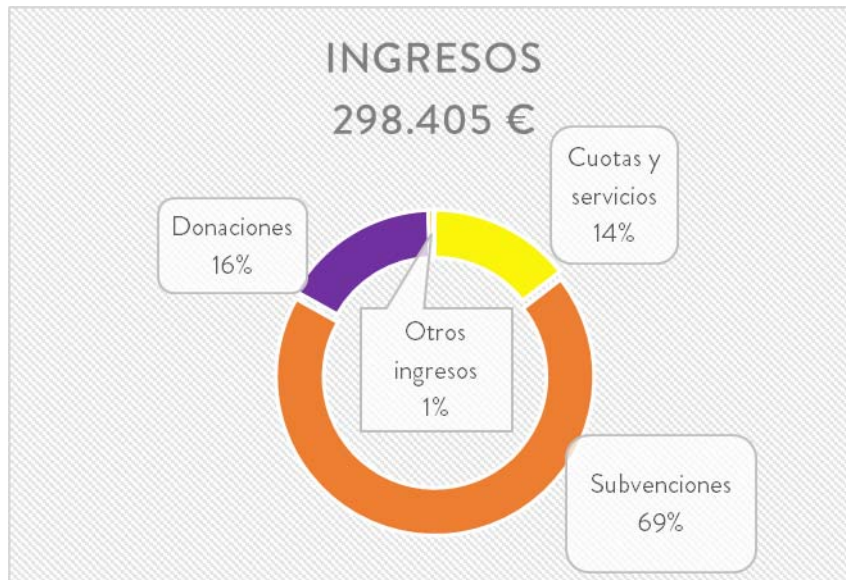
# SUBVENCIONES, EMPRESAS COLABORADORAS Y DONACIONES

Donaciones y otras fórmulas de colaboración para entidades y empresas:

- Donaciones financieras a cursos y actividades solidarias concretas.
- Donaciones en especie: equipos, material.
- Transferencia de conocimiento mediante charlas, clases magistrales, etc.
- Oportunidades de presentar a otras empresas o entidades.
- Oportunidades de visita a centros de trabajo.
- Acciones concretas de voluntariado.
- Puestos en prácticas para nuestros alumnos.
- Contratación de nuestros alumnos tras su periodo de formación.



## BALANCE ECONÓMICO CURSO 2016 / 2017



## CERTIFICACIONES



### Enseñanza de calidad

El Centro de Formación y Capacitación Sopeña - Madrid dispone de un Sistema de Gestión de la Calidad certificado de acuerdo a la Norma UNE-EN-ISO 9001:2000 por EDUQATIA.

## CONTACTO



**COORDINACIÓN:** Cristina Buenvarón

**DIRECCIÓN:** Calle Arroyo del Olivar, 10. 28053 Madrid

**TELÉFONOS:** 914 77 59 95 – 647 07 45 27

**CORREO:** [coordinacion@sopenamadrid.org](mailto:coordinacion@sopenamadrid.org)

**WEB:** [www.sopenamadrid.org](http://www.sopenamadrid.org)

**FACEBOOK:** Centro de Formación y Capacitación Sopeña-Madrid

**TWITTER:** Centro Sopeña Madrid @sopenamadrid